



**Risorsa
Allarme**

e@sy



La risorsa Allarme

1 - PRINCIPIO	3
2 – PARAMETRIZZAZIONE	3
3 - DESCRIZIONE DETTAGLIATA	6
TRATTAMENTO D'INGRESSO:	6
PARAMETRI:	6
TRATTAMENTO D'USCITA:	7
UTILIZZO DELLE VARIABILI ASSOCIATE:	7
4 – CRONOGRAMMI	8
5 - ALLEGATI	10
TABELLA ESPLICATIVA	10



La risorsa Allarme

1 - Principio

Questa risorsa consente di gestire un'informazione Digitale emessa da un ingresso digitale (DI) collegato ad un rilevatore di intrusione (per esempio un contatto di porta, radar ecc.).

La risorsa dispone di 2 modi di utilizzo principali:

- il modo Allarme in cui l'attività è legata allo stato In o Fuori servizio della zona associata.
- Il modo 24 ore in cui l'attività è effettiva 24 ore su 24.

Questa risorsa può inoltre contare su:

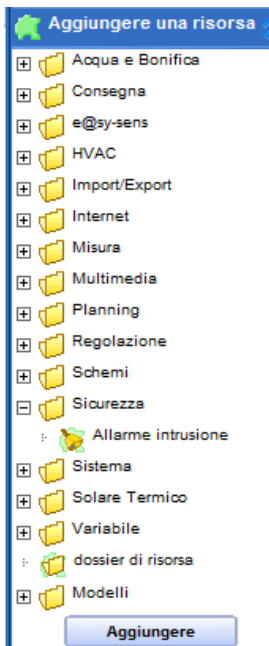
un ingresso di inibizione che consente di bloccare il funzionamento;

un ingresso di auto-protezione che si attiva immediatamente;

due temporizzazioni programmabili: una temporizzazione d'ingresso che viene avviata sul cambio di stato di **Inlink** quando la zona è in servizio. Una temporizzazione d'uscita che viene attivata alla messa in servizio della zona.

Nota: questa risorsa è disponibile a partire dalla versione 3.0.0 dell'e@sy.

2 - Parametrizzazione



- a) La creazione di questa risorsa si esegue a partire dal dossier «Sicurezza» del menu «risorse».



La risorsa Allarme

- b) E' necessario (ed obbligatorio) mettere la risorsa in una zona (esempio: zona allarme) nel dossier «Identità»:

Parametri della risorsa

Identità Gruppo Informazioni Testimone Giornale Figli (0) Schema Parametri Stato

Valido

Descrizione Allarme vol

Attributi

Classi Classe 0

Zona ALLARME GENERICO SISTEMA

Selezionare il link «Allarme di zona» nel dossier «Witness»:

Parametri della risorsa

Identità Gruppo Informazioni Testimone Giornale Figli (0) Schema Parametri Stato

Gestione del testimone

Attivare Quando è stato di allarme

Memorizzazione del testimone durante il fuori servizio della zona

Integrazione apparizione (s) 0

Integrazione sparizione (s) 0

Temporizzazione anti-interferenza (s) 0

Influenza del testimone sugli attributi

Il testimone conziona l'allarme Risorsa Gruppo Zona

Gestione degli eventi

Registrazione sul Giornale Apparizione/sparizione Sempre

- c) Indicare il tipo di funzionamento desiderato nel dossier «parametri»: messa in servizio «dalla zona di allarme» oppure «H24».

Parametri della risorsa

Identità Gruppo Informazioni Testimone Giornale Figli (0) Schema Parametri Stato

Messa in servizio per la zona ALLARME GENERICO SISTEMA

Temporizzazione Output (s) 0

Temporizzazione Input (s) 0

Num.allarmi prima dell'inibizione 0



La risorsa Allarme

«Dalla zona allarme»: quando la zona associata è attiva la risorsa è funzionante ed è in grado di creare degli eventi. Quando la zona associata è inattiva la risorsa non crea più eventi.

«H24»: la risorsa crea degli eventi che la zona associata sia attiva oppure inattiva (ed a condizione che il witness sia programmato di conseguenza).

Temporizzazione di uscita (in secondi): viene lanciata sul cambio di stato del link d'ingresso **Inlink** quando la zona è in servizio.

Temporizzazione d'ingresso (in secondi): viene lanciata alla messa in servizio della zona.

Numero di allarmi prima dell'inibizione (tra 0 e 100): quando viene raggiunto il numero di attivazioni programmate, la risorsa viene inibita.

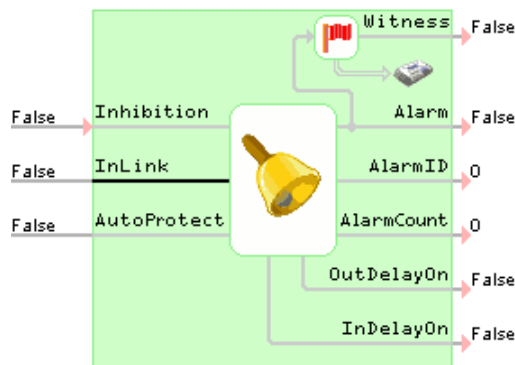
L'inibizione tramite il numero d'allarme massimo (AlarmMax) può essere riattivata solo tramite la messa fuori servizio e poi in servizio della zona.

Nota: se il valore è 0 non c'è inibizione.



La risorsa Allarme

3 – Descrizione dettagliata



Trattamento d'ingresso:

InLink rappresenta il valore d'ingresso d'allarme.

Inhibition (a 1) impedisce l'attivazione della risorsa e permette quindi di bloccarla.

AutoProtect (a1) attiva immediatamente l'allarme senza tener conto della temporizzazione d'ingresso o di uscita.

Questo link può avere origine da un trattamento libero oppure dall'uscita Fault di una risorsa DI equilibrata proveniente da una estensione di tipo 8000S.

Nota: questo ingresso genera sempre un evento, che la zona sia In servizio oppure Fuori servizio.

Parametri:

Scelta del modo di funzionamento: Messa in servizio «dalla zona allarme» o «H24».

Paramètres de la ressource								
Identité	Groupe	Informations	Témoin	Journal	Enfants (0)	Schéma	Paramètres	Etat
Mise en service	par la zone alarme intrusion							
Temporisation de sortie (s)	par la zone alarme intrusion H24							

Avviso:

- il modo «messa in servizio dalla zona allarme» è legato allo stato In o Fuori servizio della zona associata;
- il modo H24 significa che l'attività è effettiva 24 ore su 24.



La risorsa Allarme

Trattamento di uscita:

Witness è a vero quando la risorsa è attiva.

Alarm è a vero quando la risorsa è attiva (rilevamento di allarme).

AlarmId attribuisce un numero di identificazione di stato della risorsa: sul cambio di stato della variabile d'ingresso (InLink), ed in funzione dei parametri o della scelta di funzionamento effettuata, questa variabile può prendere i seguenti valori:

0=Veglia, **1**=Allarme, **2**=Riposo, **3**=Anomalia, **4**=Auto-protezione, **5**=Inibizione da link, **6**=Inibizione da numero massimo di allarmi raggiunto, **7**=temporizzazione di uscita in corso, **8**=temporizzazione d'ingresso in corso, **9**= Errore di configurazione.

Nota: se la risorsa Allarme non appartiene a nessuna zona, indica nel suo stato un «**errore di configurazione**» e non può funzionare.

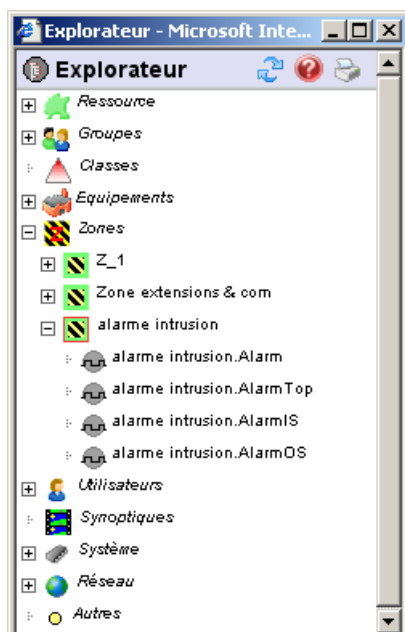
AlarmCount restituisce il numero di allarme rilevato (RAZ alla messa fuori servizio della zona associata).

OutDelayOn è a vero quando viene lanciata la temporizzazione di uscita.

InDelayOn è a vero quando viene lanciata la temporizzazione di ingresso.

Utilizzo delle variabili associate:

Ogni zona dell'e@sy integra 4 variabili che reagiscono in funzione dell'attività nell'e@sy. Queste variabili sono accessibili dall'explorer:

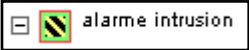


La variabile **.Alarm** è vera (1) dal momento in cui viene attivata una risorsa che appartiene alla zona. Rimane a 1 fino alla messa Fuori servizio della zona.

La variabile **.AlarmTop** è vera (1) ogni volta che viene attivata una risorsa della zona. Rimane a vero per un tempo di ciclo.

La variabile **.AlarmIS** è vera (1) fintanto che una risorsa della zona che è in servizio è attiva (1).

La variabile **.AlarmOS** è vera (1) fintanto che una risorsa della zona che è fuori servizio è attiva (1).

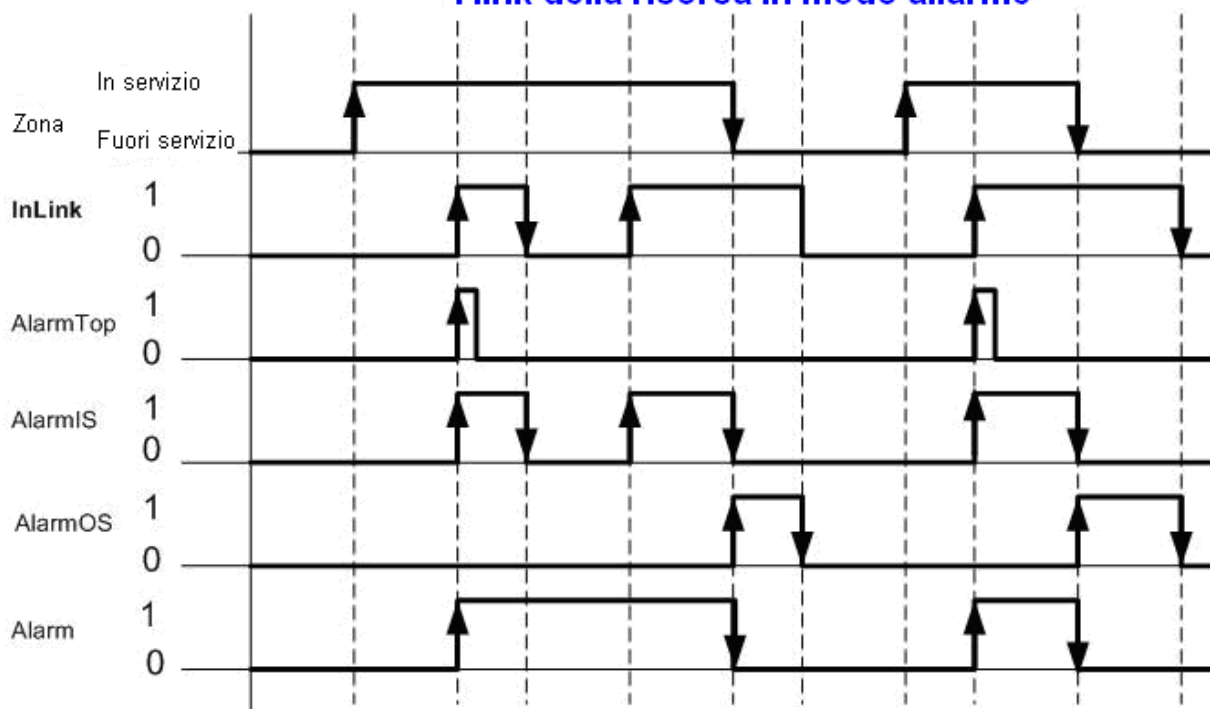
 restituisce lo stato In (1) oppure Fuori (0) servizio della zona.



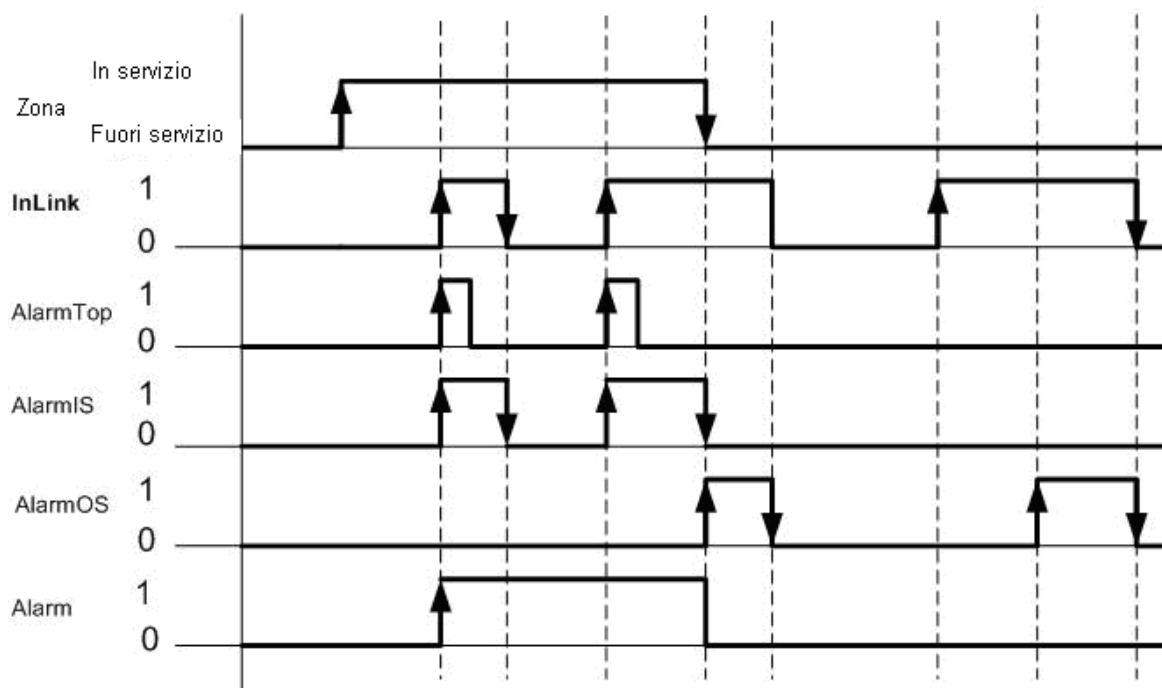
La risorsa Allarme

4 – Cronogrammi

I link della risorsa in modo allarme



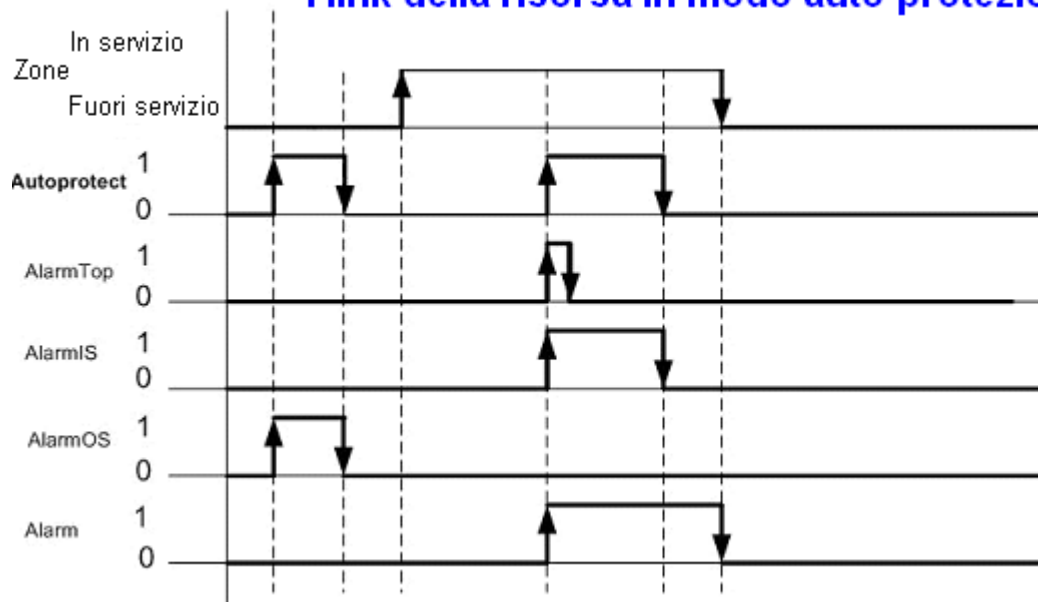
I link della risorsa in modo H24



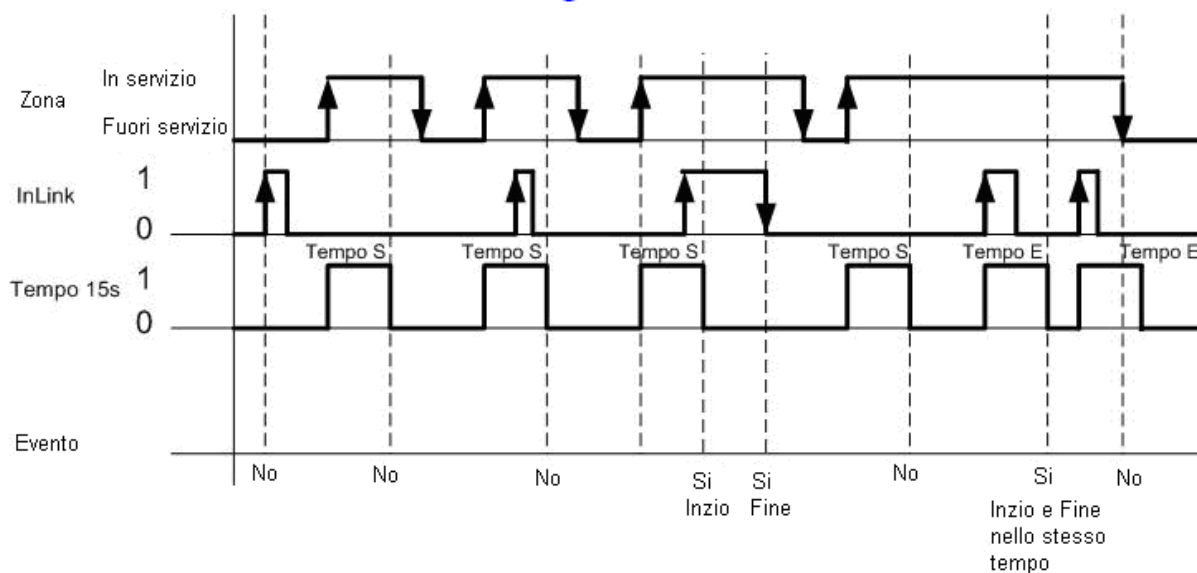


La risorsa Allarme

I link della risorsa in modo auto-protezione



Creazione degli eventi della risorsa allarme



Tempo S = Temporizzazione di uscita – Tempo E = Temporizzazione d'ingresso .



La risorsa Allarme

5 - Allegati

Tabella esplicativa

AlarmMode	Zona	Inibizione	InLink	AutoProtect	Alarm	AlarmID	Stato
H24	FS o IS	0	0	0	0	0	Veglia
H24	FS o IS	0	0	1	1	4	Auto-protezione
H24	FS o IS	0	1	0	1	1	Allarme
H24	FS o IS	0	1	1	1	4	Auto-protezione
H24	FS o IS	1	0	0	0	5	Inibizione forzata
H24	FS o IS	1	0	1	0	5	Inibizione forzata
H24	FS o IS	1	1	0	0	5	Inibizione forzata
H24	FS o IS	1	1	1	0	5	Inibizione forzata
Zona allarme	FS	0	0	0	0	2	Riposo
Zona allarme	FS	0	0	1	1	4	Auto-protezione
Zona allarme	FS	0	1	0	0	3	Anomalia
Zona allarme	FS	0	1	1	1	4	Auto-protezione
Zona allarme	FS	1	0	0	0	5	Inibizione forzata
Zona allarme	FS	1	0	1	0	5	Inibizione forzata
Zona allarme	FS	1	1	0	0	5	Inibizione forzata
Zona allarme	FS	1	1	1	0	5	Inibizione forzata
Zona allarme	IS	0	0	0	0	0	Veglia
Zona allarme	IS	0	0	1	1	4	Auto-protezione
Zona allarme	IS	0	1	0	1	1	Allarme
Zona allarme	IS	0	1	1	1	4	Auto-protezione
Zona allarme	IS	1	0	0	0	5	Inibizione forzata
Zona allarme	IS	1	0	1	0	5	Inibizione forzata
Zona allarme	IS	1	1	0	0	5	Inibizione forzata
Zona allarme	IS	1	1	1	0	5	Inibizione forzata