



Manuale Agenda

DTE0521 – V 1.0 – 10/ 2018



+39 011 95 90 256
+39 011 95 90 117 - hot-line@wit-italia.com
Via Ferrero 10 – 10098 Rivoli (TO)



@ wit@wit-italia.com
www.wit-italia.com
www.wit-square.it

SOMMARIO

- Presentazione3
- Application RIA 3
- Parametri dell’Agenda6
- Descrizione 6
- Parametrizzazione della risorsa 6
- Parametrizzazione dell’attore (sinottici)..... 7
- Utilizzo dell’Agenda9
- Descrizione 9
- Utilizzo 10
 - Aggiungere una consegna10
 - Modifica di una consegna11
 - Le ricorrenze12
- FAQ..... 15
 - Creare una settimana tipo15
 - Creare un’accezione su una ricorrenza16

Presentazione

L'Agenda è uno strumento di pianificazione disponibile nella gamma e@sy che permette di pianificare tutti i tipi di consegna associati all'occupazione di un edificio o ad un processo di un impianto tecnico.

Questa funzionalità è composta da due elementi:

1. **La risorsa** «Elenco delle consegne pianificate» (cartella «Consegna») che definisce gli stati da associare alle consegne (es. occupato/non occupato, comfort/ridotto/anti-gelo, ecc.) e mette a disposizione delle altre risorse il valore corrispondente (es. 1/0, 19/15/7).
E' possibile creare più risorse per la gestione di pianificazioni differenti (es. Sala A / Sala B / Sala C) o creare regole condizionali tra di loro (es. Agenda A E Agenda B).
2. **L'Agenda** che rappresenta l'interfaccia di consultazione e di modifica della pianificazione delle risorse «Elenco delle consegne pianificate». L'interfaccia si presenta sotto forma di un calendario tipo Outlook™ o Google Calendar™, accessibile dal menu di Gestione dell'e@sy o dal sinottico attraverso l'attore con lo stesso nome.

L'interfaccia dell'Agenda è compatibile con i seguenti navigatori:



L'Agenda è disponibile a partire dalla versione 8.0.0 della gamma e@sy (UTL e supervisione).

Applicazione RIA

L'Agenda funziona con una «**Applicazione RIA**» (Rich Internet Application).

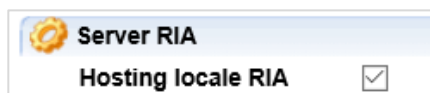
Un'applicazione RIA (Rich Internet Application) è un'applicazione web creata per offrire un'interfaccia accogliente, conviviale e moderna.

La particolarità delle applicazioni RIA è che realizzano la maggior parte del trattamento dei dati (calcolo, visualizzazione ecc.) all'interno del navigatore stesso. Questo permette d'offrire una migliore reattività durante l'utilizzo, di limitare il traffico dei dati tra l'UTL e il navigatore e di alleggerire l'UTL da queste attività.

Cosa bisogna sapere:

Per la gamma REDY:

- Una versione dell'applicazione è presente nel prodotto. Per utilizzare questa versione validare l'opzione **Hosting locale RIA** nella pagina Configurazione > Sistema:



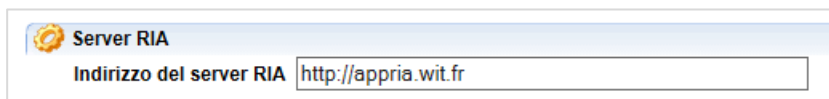
- Se il navigatore è sempre collegato a internet, l'ultima versione dell'AgendApp è sempre disponibile all'indirizzo //appRIA.wit.fr (porta 80).

Per far in modo che il REDY proponga questa versione al posto di quella memorizzata è necessario, in Configurazione > Sistema, disattivare l'opzione **Hosting locale RIA**:



Per la gamma e@sy

- Per non aumentare il peso della parametrizzazione dell'e@sy, le applicazioni RIA sono ospitate sui nostri server all'indirizzo: <http://appRIA.wit.fr> (porta 80).
- Questo comporta il fatto che il navigatore deve sempre essere collegato ad internet per consultarle.
- Se non è possibile connettere il navigatore a internet è possibile installare le applicazioni sulla rete aziendale modificando l'indirizzo del server RIA nei parametri di sistema dell'e@sy:



- Per navigatori meno recenti come:



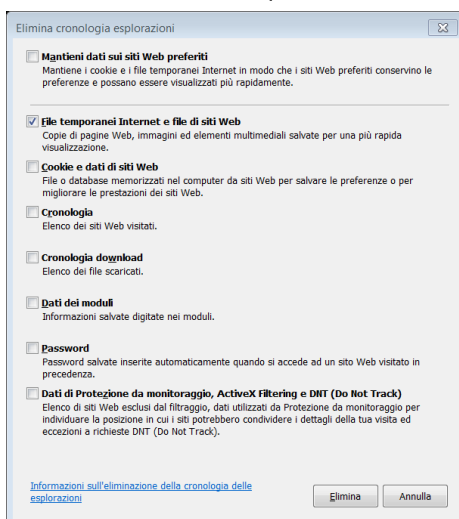
E possibile l'utilizzo di una funzionalità ora non più disponibile nei nuovi navigatori: la possibilità di memorizzare le applicazioni RIA dopo il primo accesso.

- L'applicazione RIA si installa automaticamente nel navigatori durante il primo utilizzo.
- Una volta che l'applicazione è presente nel navigatore la connessione internet non è più necessaria.

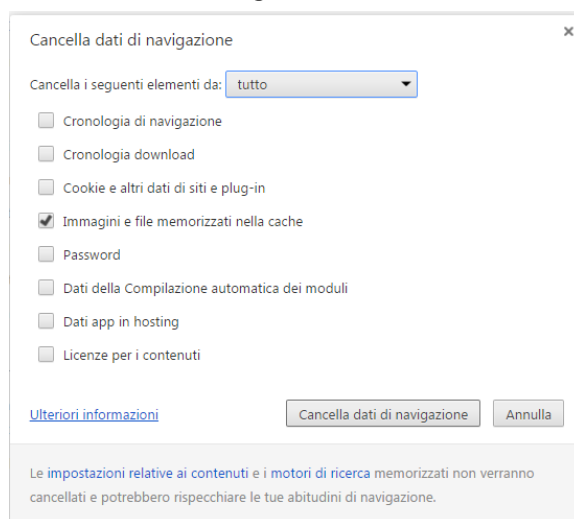


La cancellazione della **memoria cache** del navigatore nella sua globalità, causa la cancellazione delle applicazioni RIA. Per cancellare unicamente le immagini salvate in cache, utilizzare la combinazione di tasti «**Ctrl + Shift + Suppr**» e poi configurare i parametri come segue:

Internet Explorer

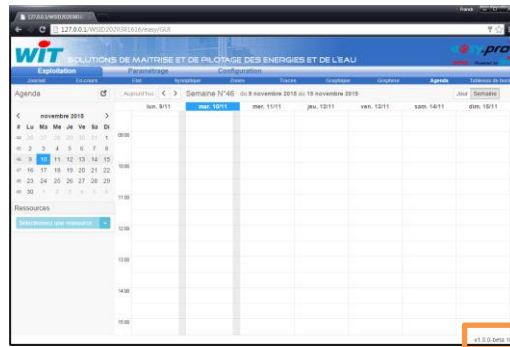


Google Chrome



Aggiornamento delle applicazioni RIA

- Quando una nuova versione di un'applicazione RIA è disponibile, e il navigatore è connesso a Internet, il suo aggiornamento viene eseguito automaticamente.
- L'utente viene avvertito nel caso in cui l'aggiornamento dell'applicazione necessiti l'aggiornamento dell'e@sy o del REDY.
- La versione dell'applicazione RIA può essere consultata nell'angolo in basso a destra della finestra; posizionando il cursore del mouse in quella posizione.



Applicazione Agenda

Parametri dell'Agenda

Descrizione

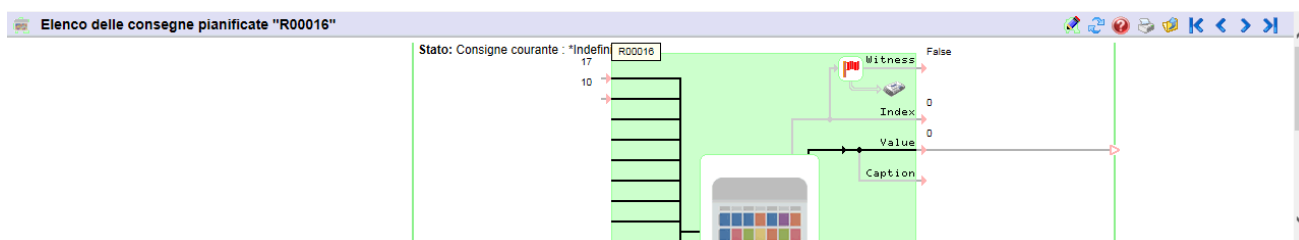
La risorsa «Elenco delle consegne pianificate» permette la definizione degli stati disponibili al momento delle creazione delle consegne (es. occupato/non occupato, comfort/ridotto/anti-gelo, ecc.) e mette a disposizione delle altre risorse il valore corrispondente (es. 1/0, 19/15/7).

Parametrizzazione della risorsa

Step 1 In **Parametrizzazione** → **Risorse** → **Aggiungere una risorsa**, aprire la cartella «Pianificazione», selezionare la risorsa «**Agenda**» e poi cliccare su «**Aggiungere**»:



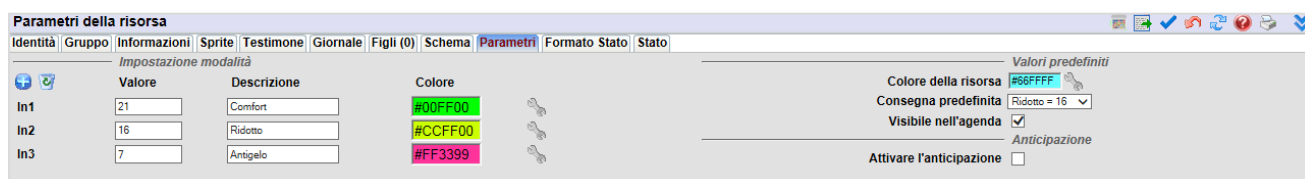
Rappresentazione della risorsa:



Step 2 Inserire l'**identità** della risorsa (es. Sala A)



Step 3 Inserire i **parametri** della risorsa:

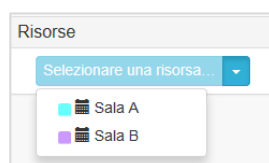


Impostazione modalità

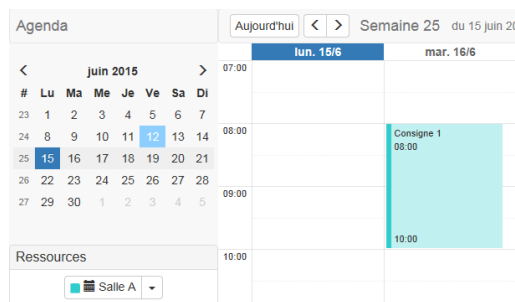
1. Le modalità corrispondono ai valori che può assumere la risorsa sulla base della consegna (es. Occupato / Inoccupato, Comfort / Ridotto / Anti-Gelo, ecc.).
2. Ogni stato si compone di un indice (In1 = 1, In2 = 2, etc.), di un valore analogico, di una descrizione e di un colore.
3. Per aggiungere uno stato, cliccare sull'icona:
4. Per cancellare l'ultimo stato, cliccare sull'icona:
5. Per selezionare il colore corrispondente alla modalità, cliccare sull'icona:
6. Il numero di modalità per risorsa è compreso tra 2 e 16.

Colore della risorsa

Si tratta de colore con il quale viene rappresentata la risorsa nell'elenco delle risorse dell'agenda:



Il colore della risorsa corrisponde anche al colore preimpostato delle consegne legate alla risorsa se il colore delle diverse modalità non è stato definito:



Consegna predefinita

Sai tratta della consegna applicata dalla risorsa nel caso in cui nessuna consegna sia applicata.

Anticipazione

L'anticipazione consiste nell'attivare una consegna in anticipo o in ritardo rispetto all'ora pianificata. Nel quadro della regolazione del riscaldamento ad esempio, l'anticipazione permette il rilancio della caldaia in anticipo rispetto all'inizio dell'occupazione fornito dall'Agenda, in modo da assicurare il comfort degli occupanti nel momento del loro arrivo.

I tempi di anticipazione (marcia e arresto) possono essere inseriti da delle variabili esterne ed è possibile adattarele in funzione di parametri diversi come la temperatura esterna, l'irradiazione solare, la forza e la direzione del vento, ecc.

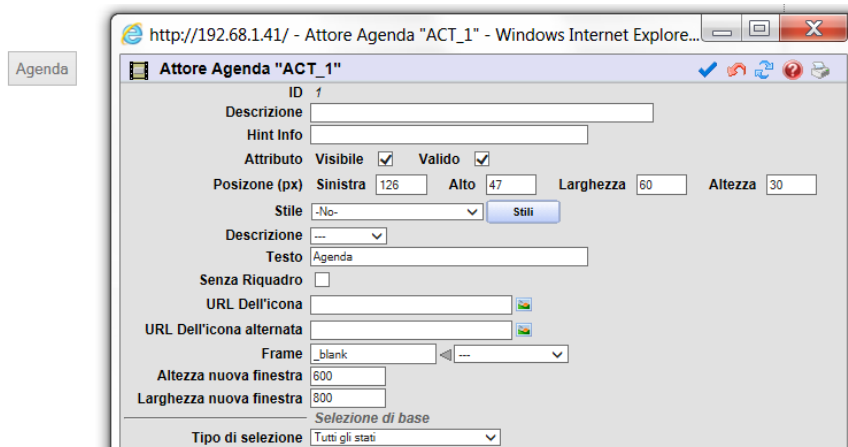


Per maggiori informazioni sulla funzione di anticipazione, consultare il **Manuale WIT Risorsa Regolazione Ottimizzata** disponibile al link seguente:

<http://www.wit-italia.com/download/16328/>

Parametrizzazione dell'attore (sinottici)

L'attore «Agenda» si presenta sotto forma di un bottone che permette di accedere all'Agenda attraverso un sinottico.



Parametri dell'attore Agenda

I principali parametri dell'attore Agenda sono:

Frame

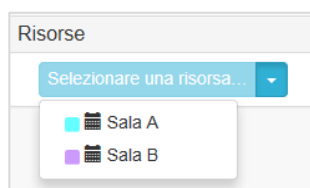
Permette di definire in quale frame (finestra) apparirà l'Agenda:

- Frame nuovo (_blank): apre l'Agenda in una nuova finestra.
- Frame attuale (_self): apre l'Agenda nel frame dove si trova l'attore Agenda.
- Frame parent (_parent): apre l'Agenda nel frame genitore del frame dove si trova l'attore Agenda.
- Frame principale (_top): apre l'Agenda nella finestra attuale del navigatore.

Questo parametro può anche contenere la descrizione di uno o più attori frame esistenti.

Tipo di selezione

Permette di filtrare la selezione delle risorse disponibili nell'interfaccia dell'Agenda:



- Tutti gli stati: la selezione propone tutte le risorse, in base ai gruppi di appartenenza dell'utilizzatore.
- Stato di una sola risorsa: la selezione propone solo la risorsa selezionata nel campo Risorsa dell'attore.
- Stato delle risorse di un dossier: la selezione propone le risorse figlie di una risorsa Dossier di risorse.
- Stati delle risorse di un insieme: La selezione propone le risorse di un Insieme.

Utilizzo dell'Agenda

Descrizione

L'interfaccia dell'Agenda si presenta sotto forma di un calendario di tipo Outlook™ o Google Calendar™.

L'Agenda è accessibile a partire:

1. dai **parametri della risorsa** «Elenco delle consegne pianificate»,

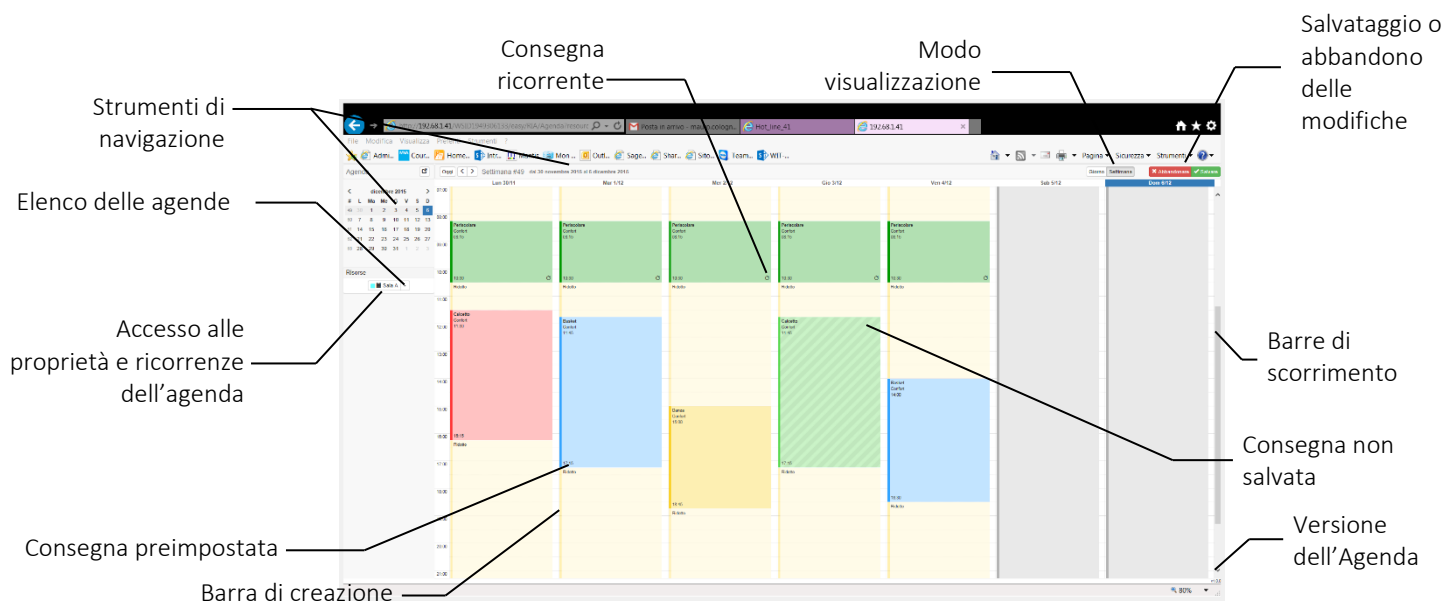


2. dalla pagina «Agenda» del **menu Gestione** de l'e@sy,



3. da un **sinottico**, attraverso l'attore «Agenda».

Presentazione degli elementi che compongono l'Agenda:

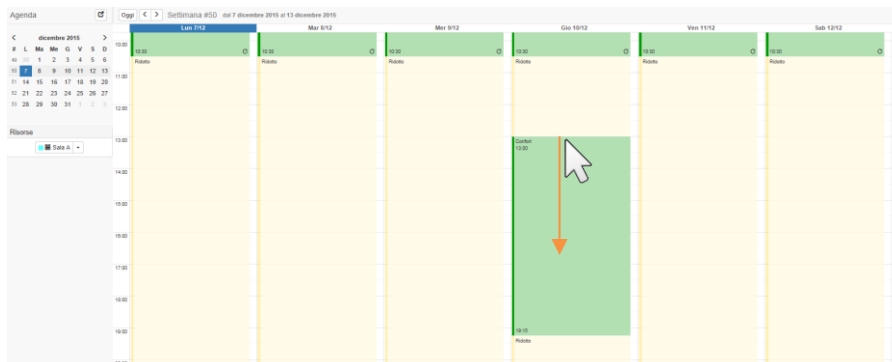


Utilizzo

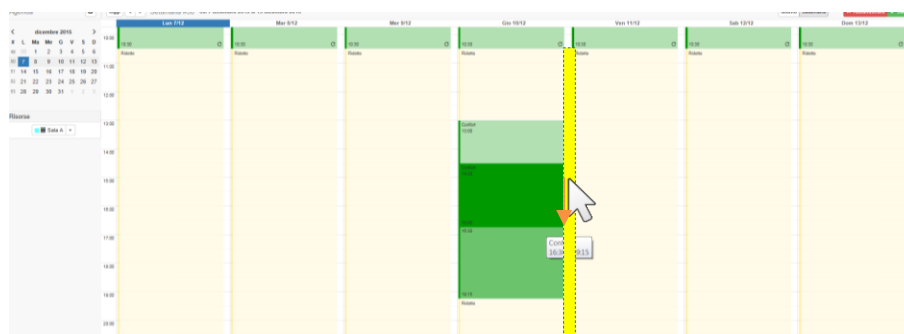
Aggiungere una consegna

Esistono due modi di operare per aggiungere una consegna:

1. Si non ci sono consegne presenti nell'orario desiderato, cliccare nella zona centrale all'ora di inizio della consegna e poi trascinare il cursore del mouse fino all'ora di fine desiderata:



2. Se una consegna è già presente nell'area desiderata, cliccare sulla «Barra di creazione» (barra verticale situata sulla destra di ogni giorno) all'ora di inizio della consegna e poi trascinare il cursore del mouse fino all'ora di fine:



Questo metodo funziona in ogni circostanza.



Informazioni importanti

- La durata minima di una consegna è di 15 minuti.
- Per evitare il rischio di impattare sulle performance di sistema, il numero massimo di consegne per risorsa è fissato a 100.

Modifica di una consegna

La finestra di una consegna si presenta nella forma seguente:

Titolo

Descrizione della consegna.

Modo

Permette la scelta di una delle modalità definite nei parametri della risorsa.

Consegna

Parametri della risorsa			
Identità	Gruppo	Informazioni	Sprite
Impostazione modalità			
Valore	Descrizione	Colore	
In1	21	Confort	#009900
In2	16	Ridotto	#FFCC00
In3	7	Antigelo	#FF66FF

Risorsa

Inizio e Fine

E' possibile inserire la data e l'ora di inizio e fine della consegna attraverso la tastiera oppure utilizzando l'icona situata a destra dei due campi:

Colore

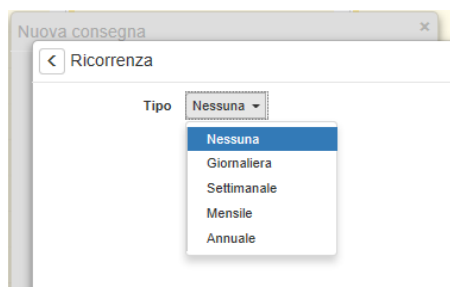
Questo campo permette la personalizzazione dei colore della consegna.



Questo colore è prioritario rispetto al colore predefinito nella risorsa.

Ricorrenza

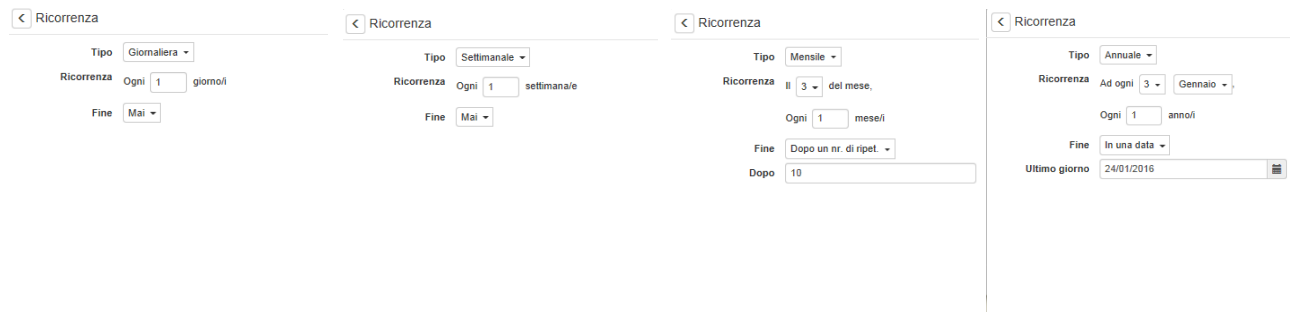
La ricorrenza permette di ripetere una consegna in modo giornaliero, settimanale, mensile, o annuale:



Le ricorrenze

Una ricorrenza è una consegna, o un insieme di consegne, ripetuta quotidianamente, settimanalmente, mensilmente o annualmente.

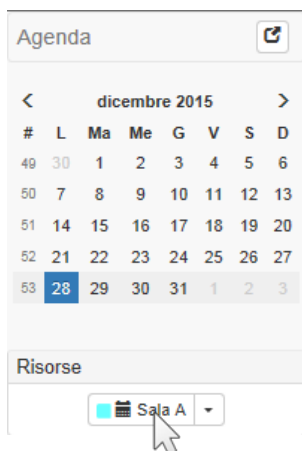
Ogni ricorrenza presenta dei parametri legati al tipo di ricorrenza (es. Ogni x giorni, ogni x del mese, ecc.) oltre che un parametro di fine ricorrenza che può essere: Mai, ad una data definita o dopo un certo numero di ricorrenze.



Quando si crea una ricorrenza, questa appare nell'elenco delle ricorrenze della risorsa:

Per accedere a questo elenco si può procedere in due modi:

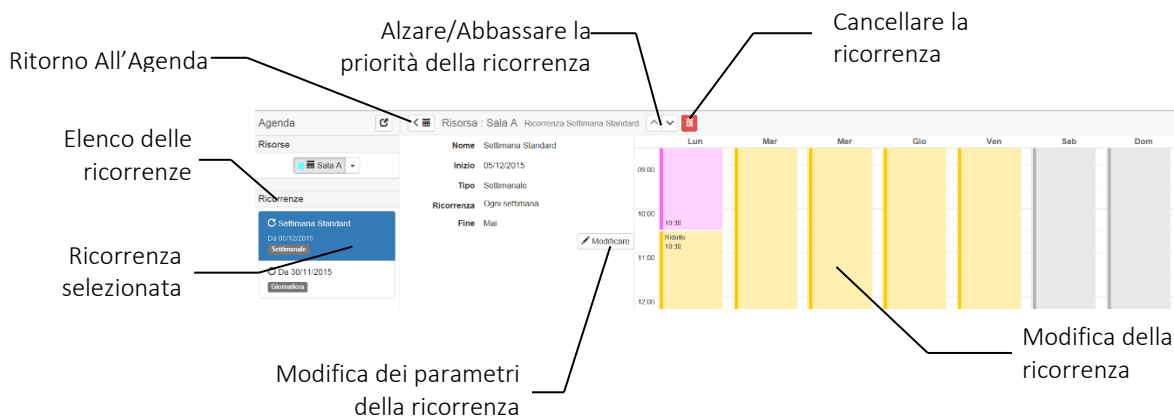
1. Cliccare sulla risorsa:



2. Cliccare su «Vedere la ricorrenza» in una consegna che appartiene a questa ricorrenza:



La lista delle ricorrenze si presenta in questo modo:



i **Informazioni importanti**

Per non compromettere le performance del sistema:

- Il numero massimo di ricorrenze è fissato a 19.
- Il numero massimo di consegne per ricorrenza è fissato a 20.

Creazione delle ricorrenze :

i A partire dalla versione **9.8.0** di REDY e e@sy, è possibile creare le ricorrenze direttamente dalla pagina principale dell'applicazione Agenda (versione 1.2.2) con le modalità spiegate qui di seguito.

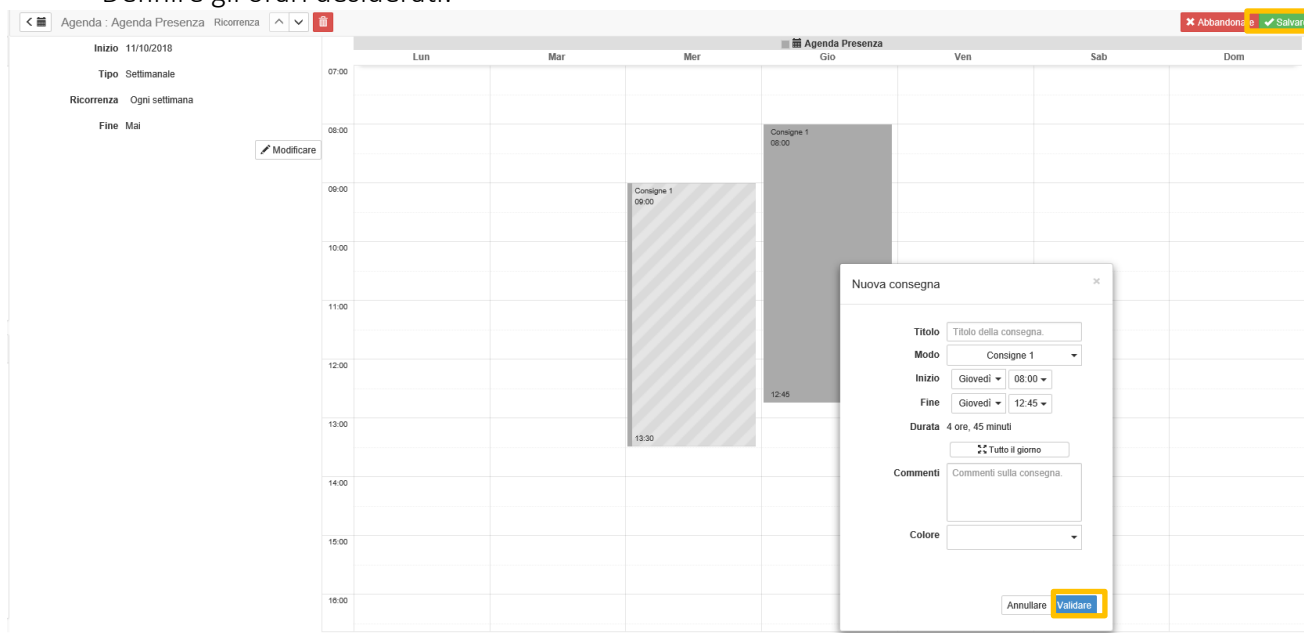
- Selezionare la pagina Agenda (Gestione → Agenda):



- Nella lista delle agende selezionare quella desiderata
- Selezionare il tipo di ricorrenza attraverso il botto Aggiungere una ricorrenza:



- Definire gli orari desiderati:

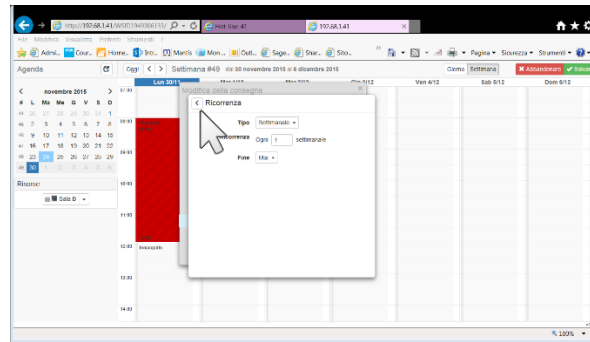
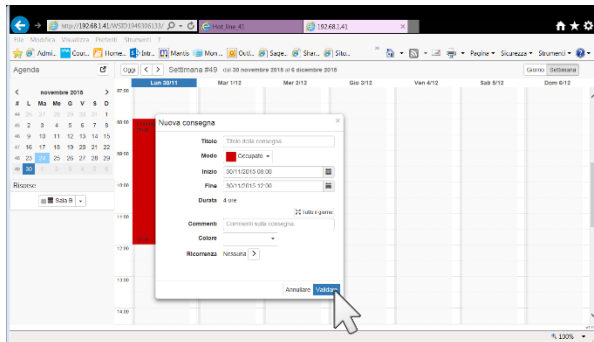


- Validare per registrare le modifiche.

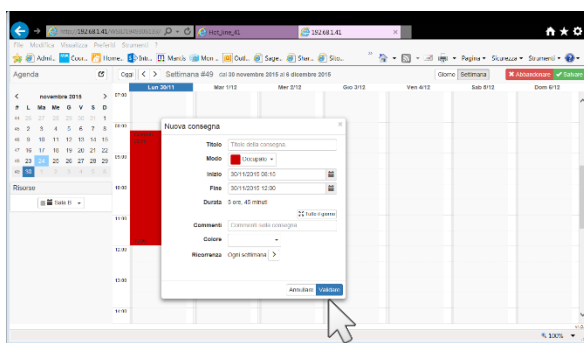
FAQ

Creare una settimana tipo

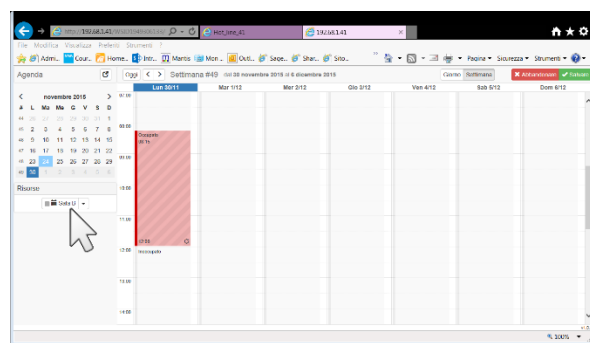
1. Creare la prima consegna di questa settimana tipo (es. lunedì, 8h-12h):
2. Configurare una ricorrenza «Settimanale» su questa consegna:



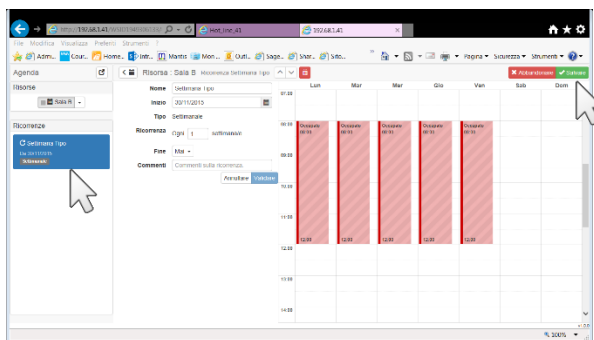
3. Validare la consegna:



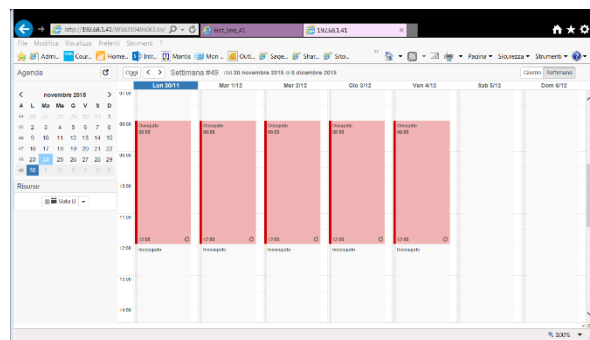
4. Accedere alla ricorrenza:



5. Modificare la settimana tipo e poi salvare:



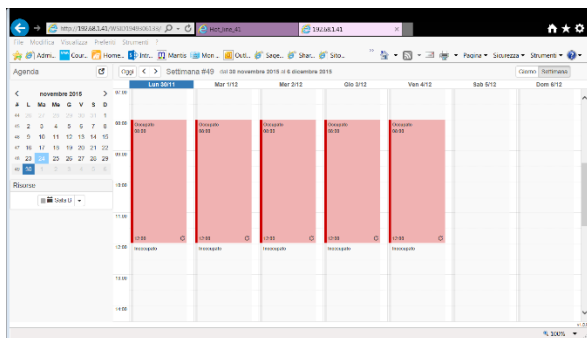
6. La settimana tipo è creata



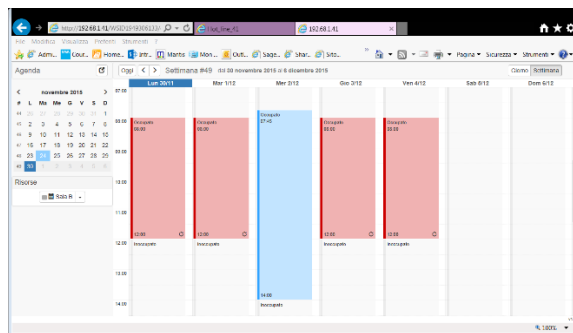
Creare un'eccezione su una ricorrenza

Per creare un'eccezione su una ricorrenza è sufficiente creare una ricorrenza al di sopra.

1. Ricorrenza prima dell'eccezione:

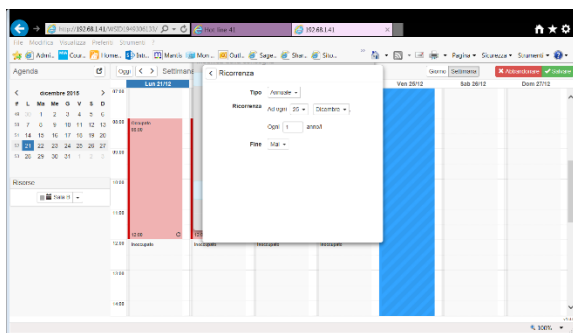


2. Ricorrenza dopo l'eccezione:

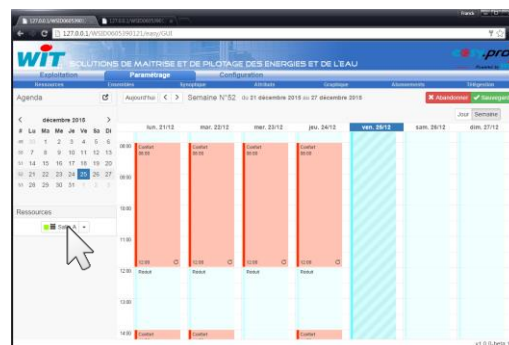


Se l'eccezione è essa stessa ricorrente, è sufficiente aggiungere una ricorrenza all'eccezione e di verificare che questa sia al di sopra della ricorrenza predefinita.

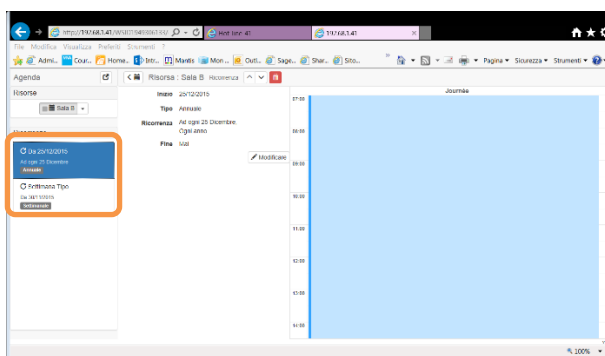
1. Attribuire una ricorrenza all'eccezione:



2. Accedere alla lista delle ricorrenze:



3. L'eccezione è correttamente al di sopra della ricorrenza predefinita:



4. Questo si può verificare anche nell'Agenda:

