



Scheda Novità

V9.8.1

REDY – e@sy – e@sy-pilot

NTE0901 • V1.0 • 11/2018



+39 011 95 90 256
+39 011 95 90 117 - hot-line@wit-italia.com
Via Ferrero 10 – 10098 Rivoli (TO)



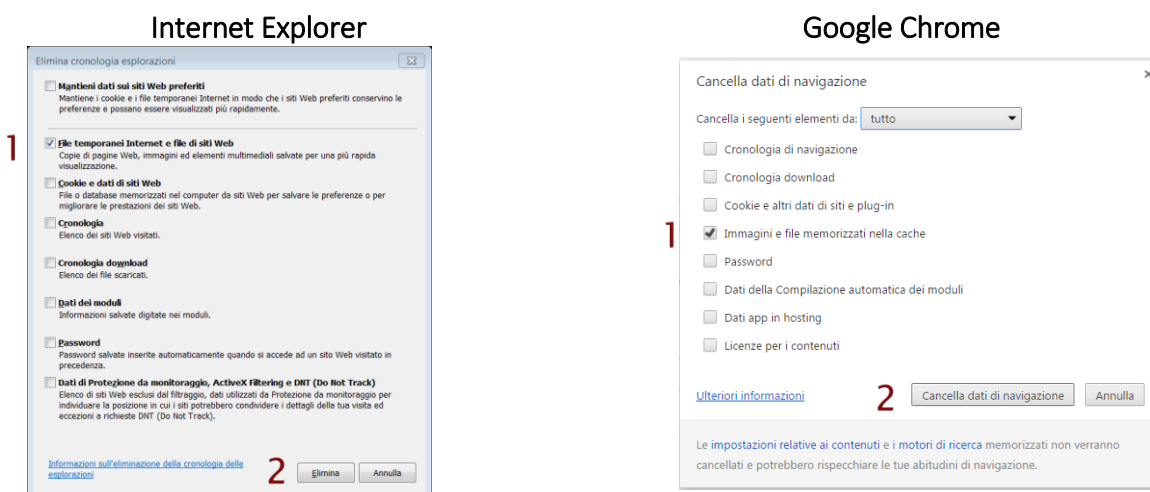
@ wit@wit-italia.com
www.wit-italia.com
www.wit-square.it

SOMMARIO

LEGGERE PRIMA DI EFFETTUARE L'AGGIORNAMENTO	3
MIGLIORIE	4
CORREZIONI	5

LEGGERE PRIMA DI EFFETTUARE L'AGGIORNAMENTO

- Prima di ogni aggiornamento, si consiglia di effettuare un salvataggio della parametrizzazione e dei dati e di esportare il file di parametrizzazione (WKx).
- Una volta realizzato l'aggiornamento, non è possibile ritornare ad una versione precedente senza correre il rischio di incorrere in una incompatibilità.
- Dopo ogni aggiornamento si consiglia cancellare le immagini presenti nella memoria cache del navigatore premendo i tasti «Ctrl + Shift + Canc» e configurando la pagina di cancellazione come segue:



ATTENZIONE : La cancellazione dei «Cookies e dati di siti» causa la cancellazione delle applicazioni RIA come i grafici HTML5 e l'Agenda.

ATTENZIONE : La cancellazione dei «Cookies» o «Dati app in hosting» causa la cancellazione delle applicazioni RIA come i grafici HTML5 e l'Agenda.

- L'aggiornamento di un sistema con versione inferiore alla 8.0.0 ad una versione superiore o uguale alla 8.0.0 richiede la verifica dell'insieme dei sinottici.
 - Alcuni touch-screen della gamma e@sy-eView non sono compatibili con le versioni \geq V8. Prima di effettuare l'aggiornamento, consultare la scheda warning #60: <http://www.wit-italia.com/download/16876/>
 - Se il supervisore e@sy-Pilot accede direttamente a dei sinottici presenti su delle UTL remote, è obbligatorio che le versioni presenti sulle UTL e quella del supervisore siano uniformi (tutto \leq V7.x.x o tutto \geq V8.x.x) per ragioni di compatibilità tra i navigatori.



Casi specifici al REDY:

- L'aggiornamento di un REDY \leq V8 ad una versione \geq V9 si effettua con una chiave di aggiornamento. Questa chiave viene messa a disposizione di chiunque abbia ricevuto un REDY in versione \leq V8. Il modo di utilizzo della chiave è descritto nella FAQ (FAQ #69) presente nella chiave oltre che sul sito di WIT Italia «Utilizzo della chiave di aggiornamento REDY» (FAQ #69) presente nella chiave oltre che sul sito di [WIT Italia](http://www.wit-italia.com).

Dopo l'aggiornamento di un REDY da una versione \leq V8 ad una \geq V9 è necessario effettuare una sincronizzazione al nostro server WAS (WIT Application Services) dalla pagina Configurazione > Registrazione.

MIGLIORIE

	REDY	e@sy	e@sy-pilot
Gestione	•	-	-
<ul style="list-style-type: none"> • Possibilità di creare il file «Config.ini» e di esportarlo. • Possibilità di creare e esportare un file di «Debug». Questo file deve essere inviato a WIT per essere analizzato. Permette di identificare eventuali malfunzionamenti riscontrati sull'apparecchio. 			

CORREZIONI

	REDY	e@sy	e@sy-pilot
Agenda (V1.2.2)	•	•	•
<ul style="list-style-type: none"> • La fine delle ricorrenze è ora gestita correttamente anche in caso di cambiamento di ora (Ticket 1548). • Correzione di una regressione che impediva l'utilizzo dell'agenda in Internet Explorer. • Un utente "invitato" non può più forzare una risorsa in modo manuale (Ticket 1230). • Un utente "utilizzatore" con un gruppo in sola consultazione non può più forzare una risorsa in modo manuale (Ticket 1230). 			
Grafici	-	-	•
Cancellazione dell'attore «Grafici Silverlight» divenuto obsoleto (Ticket 1203).			
Curva di riscaldamento	•	•	•
Le variabili associate ai punti di una curva di riscaldamento sono correttamente letti quando associati a link di ingresso su delle risorse (Ticket 1550).			
Sinottici	•	•	•
<ul style="list-style-type: none"> • Lo style in modo «Centrato» è funzionante con l'attore «Testo». • Un utente che dispone dei diritti i «utilizzatore» può modificare una curva di riscaldamento (Ticket 1568). 			
Interfaccia	•	•	•
Disattivazione della compilazione automatica «Utilizzatore/Password» delle risorse «Sito WIT-NET» (Ticket 1510).			
Tracce	•	•	•
La registrazione dei passi di traccia con cadenza al secondo è ora funzionante.			